

Diagnóstico (abril-julio 2020)

Plan de reactivación y desarrollo local de Falces

Agosto 2020



Estructura del resumen del diagnóstico



Nota.

El diagnóstico está dividido en 6 grandes áreas: Empleo y actividad económica, vivienda y urbanismo, sociedad, turismo, comercio y hostelería y ocio y participación. Sin embargo, para esta presentación se ha realizado un resumen del mismo y se han agrupado los temas en los tres bloques que se presentan a continuación, de manera que sea un documento más accesible para toda la ciudadanía. En el informe final que se hará público tras el verano estará disponible el diagnóstico completo.



SOCIEDAD



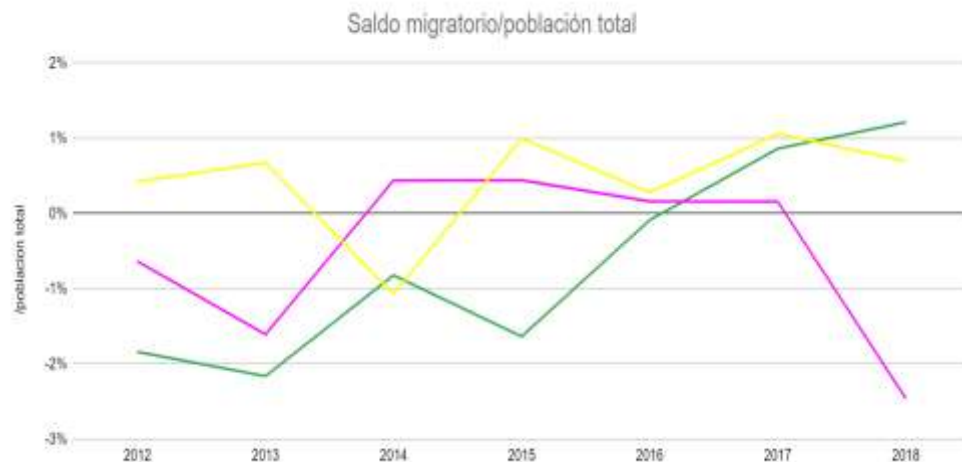
Sociedad



En la última década, tal y como se aprecia en el gráfico, la población falcesina ha bajado casi un 10%. Esta bajada se concentra desde el año 2012 hasta el 2016, donde continúa bajando pero de una forma menos acentuada hasta 2018, año en el que deja de perder población.

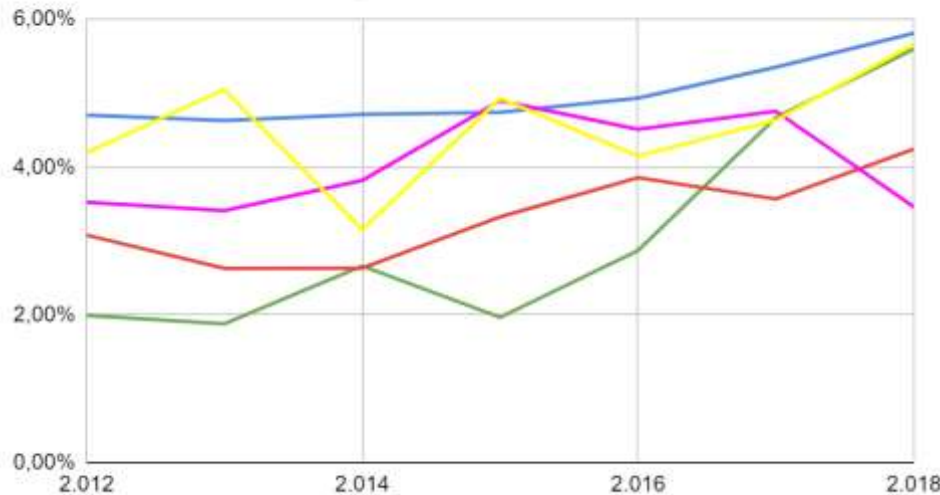
El saldo migratorio en Falces es negativo hasta el año 2016, lo que explica en gran medida su acusada pérdida de población.

En el gráfico se puede apreciar que el saldo migratorio tiene una tendencia positiva desde el año 2015. lo que ha provocado una ralentización de la pérdida de población, llegando incluso a una pequeña ganancia neta en 2019.



Sociedad

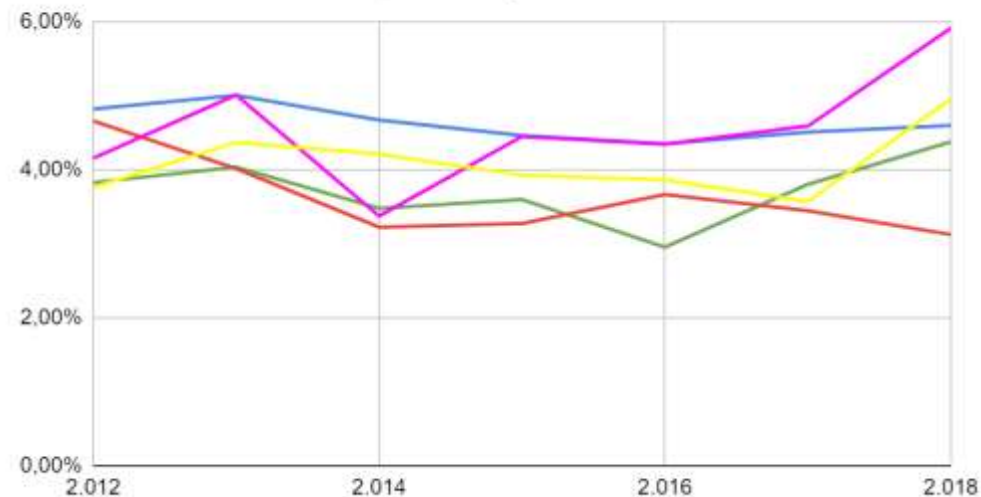
Inmigración/Población



Falces ha tenido una inmigración del orden de dos puntos porcentuales más baja que la de sus municipios cercanos hasta el 2016. En 2017 se equilibra a los municipios cercanos en tasa de inmigración, acercándose a la media en Navarra. Esta tendencia positiva, consigue que a partir de 2016 el saldo migratorio total sea positivo.

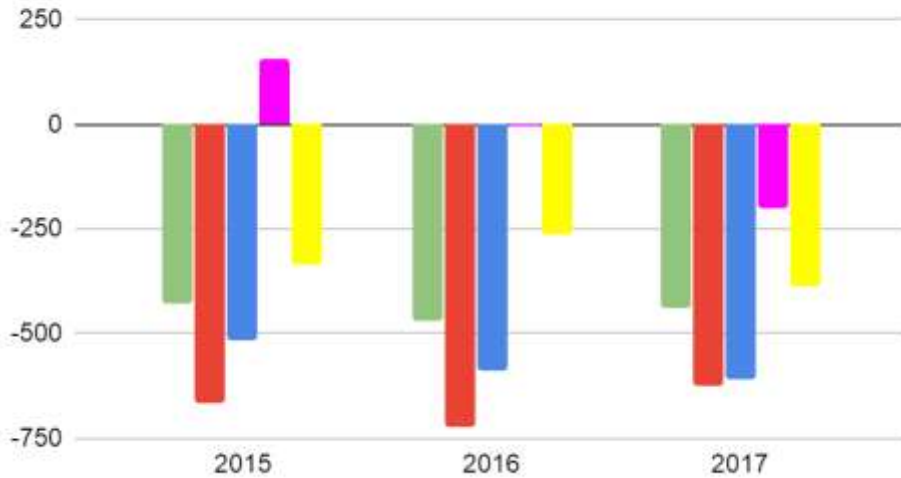
Tal y como se ha ido apreciando en las entrevistas, existe una percepción de que en Falces existe una mayor emigración que en sus municipios cercanos. Sin embargo, como se aprecia en el gráfico, la emigración en Falces es, generalmente, menor a la de los otros municipios, próxima a un 4% anual.

Emigración/población



Sociedad

Diferencial de renta mujer/hombre

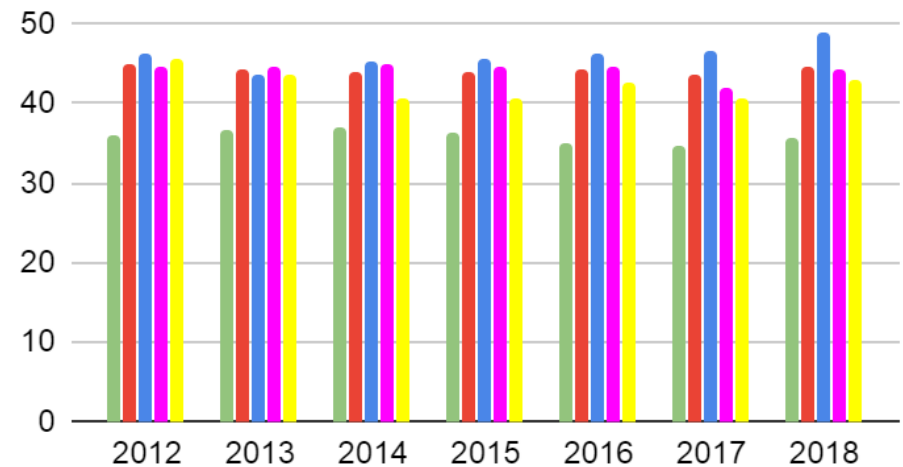


Fuente datos: IEM
Gráfico Elaboración propia

Se aprecia una tasa de actividad de las mujeres en Falces inferior a la de su entorno, lo que probablemente está relacionado con la elevada edad media del municipio

La brecha salarial es sensiblemente menor en Falces que en las localidades de su entorno, lo que seguramente esté relacionado con la menor tasa de actividad.

Tasa de actividad de las mujeres



Fuente datos: IEM
Gráfico Elaboración propia

Sociedad

- Existencia de una brecha generacional de jóvenes hasta 30 años y mayores.
- Los piperos de los jóvenes, punto de reunión social para este grupo. Espacios en los que se socializa en “Cuadrillas” estancas .
- El alto nivel de estudios de los jóvenes genera que se deban ir a ciudades a trabajar, especialmente a Pamplona.
- En cuanto a la convivencia entre las distintas culturas, hay un nivel de relación bajo, en especial con las personas de origen marroquí. La relación ha mejorado en los últimos años, sobre todo con las mujeres de origen marroquí..
- Gracias a la migración el colegio de Falces sigue adelante, son necesarios para su mantenimiento.

“Los piperos son círculos muy cerrados, que no socializan con el pueblo. Las quintas cada vez son más reducidas, y eso debe hacer que diferentes quintas se lleven entre si.”

“Al principio no había relación con la comunidad marroquí, ahora mismo hay algo más. El prejuicio de que la gente mayor no quiere a los inmigrantes es mentira, depende de la persona. También son una parte de la población clave.”

Sociedad

- División de opiniones sobre el ocio de Falces.
- El ocio público ha decaído en los últimos años, lo que se ha evidenciado en la menor oferta hostelera también.
- Hay una gran variedad de asociaciones, pero la participación ha bajado en los últimos años.
- Hay una percepción de que la juventud participa menos, el tejido asociativo está liderado por personas adultas.

“Hay una base de ocio y de asociacionismo, que otros pueblos no tienen, igual no se están aprovechando al máximo, pero es un punto positivo para que la gente se quede a vivir.”

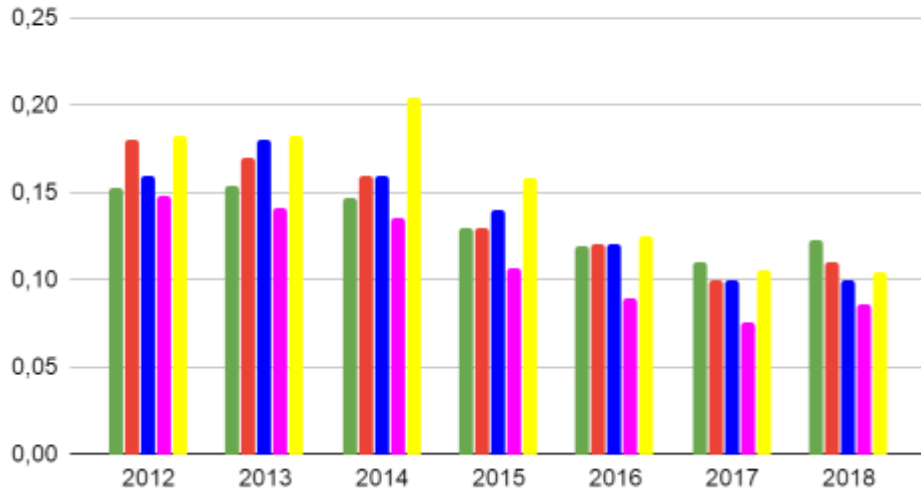
“El ocio en Falces es muy bueno. Entre semana hay menos gente, pero está al lado Peralta o Calahorra donde hay más ocio entre semana. Fines de semana si que hay más actividad en Falces.”

The background is a complex, abstract pattern. It features a grid of small, colored dots in shades of orange, red, and blue, arranged in a way that creates a sense of depth and movement. Overlaid on this grid is a large, stylized blue arrow that points diagonally upwards and to the right. The arrow has a textured, dotted appearance, matching the background. The overall color palette is dominated by dark blues and blacks, with the colored dots providing a vibrant contrast.

Economía

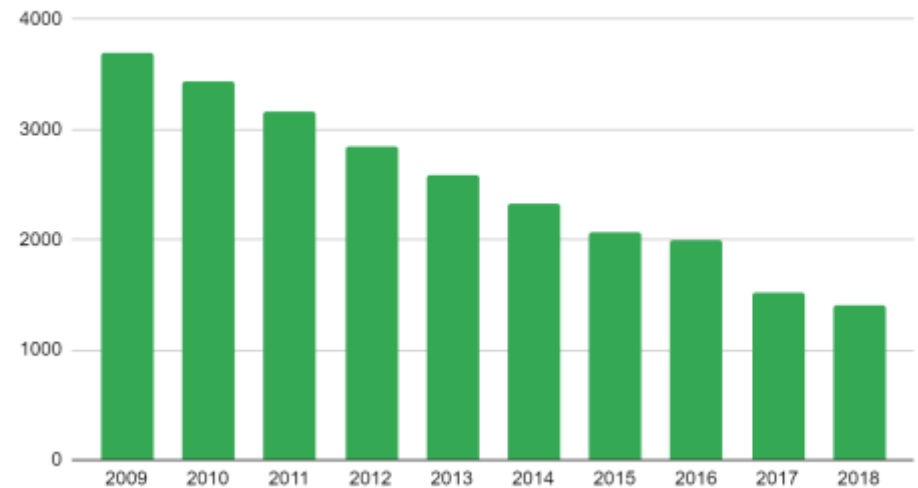
Economía

Tasa de paro



La tasa de paro en 2012 era una de las menores de su entorno. Sin embargo, a pesar de haberse ido reduciendo, lo ha hecho un ritmo menor siendo ahora la mayor de las localidades analizadas, aunque con poca diferencia.

Deuda pública de Falces



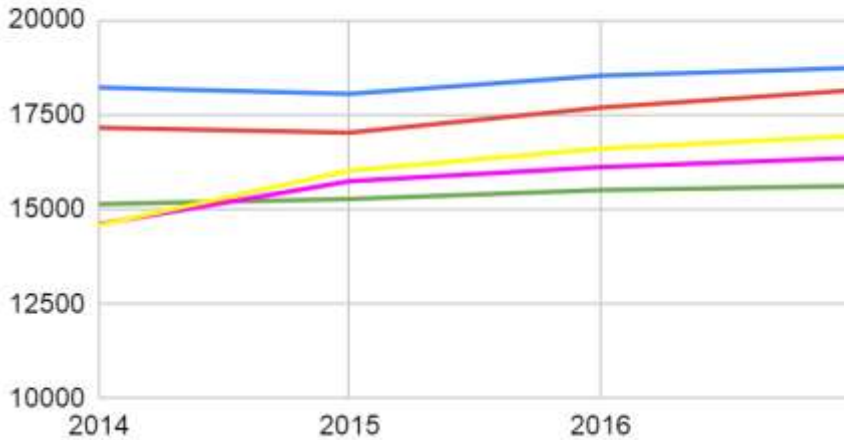
Fuente datos: INE
Gráfico: Elaboración propia

Se aprecia una bajada de la deuda pública durante toda la serie temporal. La deuda pública de Falces se ha conseguido rebajar en más de un 60% respecto al año 2009.

Fuente datos: Epdata

Economía

Renta media/unidad de consumo

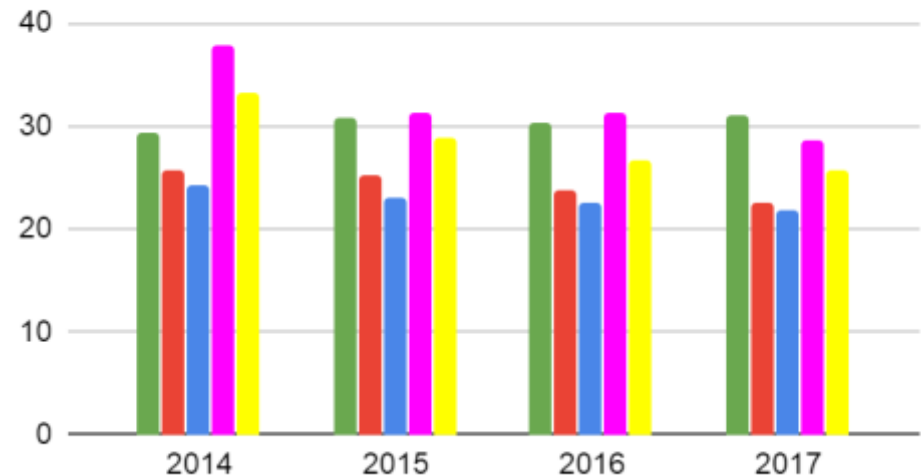


Falces tiene una menor renta media por unidad de consumo que las localidades de su entorno. Pese a que la diferencia respecto a Funes o Marcilla no sea muy elevada, estos tienen una tendencia positiva mientras que la de Falces parece constante.

Fuente datos: IEM
Gráfico Elaboración propia

En consonancia con el dato anterior, el riesgo de pobreza (Nº de personas con una renta inferior al 60% de la mediana por unidad de consumo) se mantiene a lo largo de los años en Falces, mientras que Funes y Marcilla consiguen reducirlo. Peralta y Navarra se mantienen constantes pero en menores niveles.

Riesgo de pobreza



Fuente datos: IEM
Gráfico Elaboración propia

Economía

- Poco empleo en Falces, industria asentada en los municipios de alrededor.
- Comercio local en decaída, aumento de la compra en grandes superficies o internet.
- Infrutilización del polígono industrial, dificultades para atraer a empresas.
- Evolución de la agricultura en Falces, concentración parcelaria para asegurar rentabilidad. Sector falto de relevo y que ha perdido paulatinamente peso en el desarrollo económico local.
- Escaso empleo para jóvenes más cualificados, ni en Falces, ni en su entorno.

“Cerca de Falces hay municipios con un buen tejido empresarial, pero no sé qué ocurre que no hay tanto trabajo en Falces”

“Si quiere venir una gran empresa a Falces, es difícil que se puedan cumplir los requisitos que pueden pedir. El polígono no está preparado para aceptar a alguna empresa grande.”

Economía

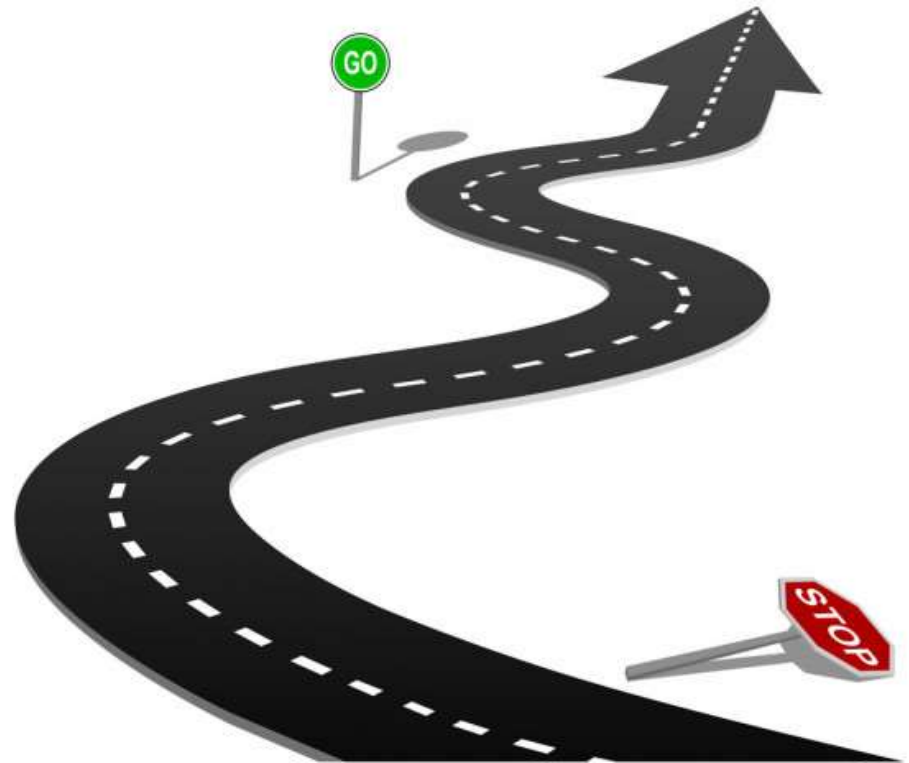
- El turismo es una potencialidad a desarrollar.
- Posibilidad de diferentes tipos de turismo: Natural, de ocio, cultural...
- No hay sitio donde quedarse a dormir además de las casas rurales.
- Se destaca la atracción turística del parking de caravanas.
- Es difícil encontrar lugares con carta/menú elaborados.

“Falces tiene potencial para el turismo, pero no se está aprovechando.”

“En el turismo hay puntos de interés que se pueden explotar. El Pilón también mueve mucha gente. El ajo también mueve mucha gente.”

“Por otro lado, hay un problema en que la gente que viene no se puede quedar a dormir, y si vienen un domingo hay un problema porque no tienen donde comer un menú elaborado.”

Vivienda y conectividad



Vivienda y conectividad

- La mayoría de compras y alquileres se realizan por el boca a boca entre los vecinos/as.
- El parque de viviendas está envejecido y en su mayoría no cumplen las expectativas de las personas que demandan una vivienda.
- Muchas de las personas propietarias prefieren vender antes que alquilar.
- Las viviendas en peor estado se encuentran en el casco antiguo.
- Existencia de viviendas vacías sin intención de vender o alquilar.

“Antes había una inmobiliaria que se encargaba de todo esto. Ahora lo que funciona es que hay gente que se muere y por lo tanto, se venden las casas. No hay muchas posibilidades para jóvenes. Funciona mucho por el boca a boca.”

Vivienda y conectividad

- La vivienda es un elemento crucial para que las personas se queden a vivir en Falces.
- La vivienda puede utilizarse como un atractivo frente a las ciudades, bien por tener un precio más asequible, bien por proporcionar mayor calidad de vida (unifamiliares)
- No hay datos ni estudios recientes que permitan conocer y analizar la situación de la vivienda en profundidad, el último censo de viviendas vacías es de 2011.

“Apenas hay disponibles viviendas de calidad que faciliten que la gente joven se quede a vivir aquí, cuando deberíamos poder ofrecer viviendas en las que apetezca vivir y que no puedas conseguir en una ciudad”

“Yo conozco gente que ha buscado casa en Falces y ha acabado lléndose a vivir a otro lugar, es un tema que debemos solucionar cuanto antes”.

Vivienda y conectividad

- Es necesario disponer de coche propio para desplazarse a los municipios del entorno (tanto para ocio como para trabajo).
- Las carreteras NA 6100 y NA 6210 están deterioradas.
- No se dispone de acceso a la autopista, lo de que dificulta la accesibilidad a Falces.
- La situación en cuanto a la accesibilidad dificulta la atracción de empresas y turismo.
- Es necesario mejorar el transporte público.

“Las empresas prefieren instalarse en localidades que estén mejor conectadas.”

“Es difícil que alguien pase por Falces si no viene expreamente al pueblo. Eso dificulta el turismo y hace que ni los locales ni los bares puedan aprovechar a gente de paso como si hacen otros pueblos.”

Plan de reactivación y desarrollo local de Falces



**Ayuntamiento
de Falces**

Plan estratégico desarrollado con la asistencia técnica de



aretéactiva

Potenciando las Personas y Desarrollando la Organización

www.arete-activa.com